

Slúchadlá Redmi Buds 4

návod na obsluhu

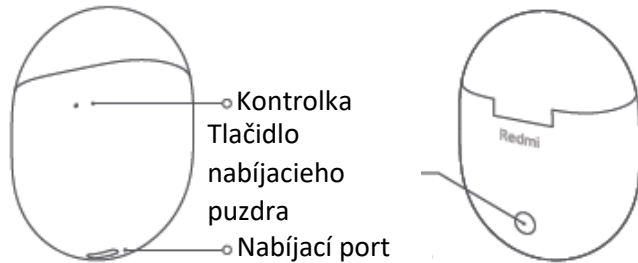


Redmi

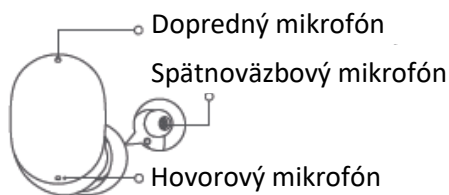
Pred použitím výrobku si pozorne prečítajte tento návod a odložte si ho pre prípad potreby v budúcnosti. Ilustrácie výrobku, príslušenstva a používateľského rozhrania v návode na obsluhu slúžia len na referenčné účely. V dôsledku neustáleho vylepšovania produktu sa jeho vzhľad a funkcie môžu líšiť.

Opis výrobku

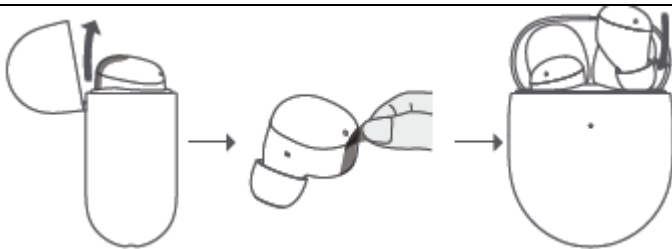
Nabíjacie puzdro



Slúchadlá



Prvé použitie



1. Otvorte veko a vyberte slúchadlá.
 2. Odstráňte ochrannú fóliu.
 3. Vložte obe slúchadlá do nabíjacieho puzdra.
- Zatvorte a potom otvorte kryt, čím spustíte párovanie.

Nosenie



- Slúchadlo jemne vložte do zvukovodu a upravte ho do pohodlnej polohy.
- Počas hovorov nezabudnite nasmerovať hovorový mikrofón smerom k ústam, aby boli hovory zreteľnejšie.

Poznámka: Na slúchadlách sú nasadené koncovky do uší vo veľkosti M. Ak sú nepohodlné, vymeňte ich za veľkosť L alebo S, aby vám lepšie sedeli.

Nabíjanie

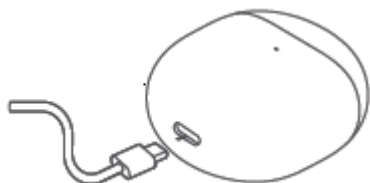
Nabíjanie slúchadiel

Slúchadlá sa po vložení do nabíjacieho puzdra začnú automaticky nabíjať.

Poznámka: Po použití slúchadiel ich vráťte späť do nabíjacieho puzdra. Predĺži to ich životnosť a zabráni strate či uloženiu na nesprávne miesto.

Nabíjanie nabíjacieho puzdra

Použite nabíjací kábel typu C, ktorým nabijete slúchadlá aj nabíjacie puzdro. Počas nabíjania bude kontrolka nabíjacieho puzdra svietiť nabiele a po úplnom nabití zhasne.



Zapnutie

Uistite sa, že nabíjacie puzdro nie je vybité a slúchadlá sú vnútri. Otvorte veko nabíjacieho puzdra a obidve slúchadlá sa automaticky zapnú.

Vypnutie

- Uistite sa, že nabíjacie puzdro nie je vybité. Vložte obidve slúchadlá späť do nabíjacieho puzdra a zatvorte veko. Slúchadlá sa automaticky odpoja a začnú sa nabíjať. Po úplnom nabití sa automaticky vypnú.
- Po zapnutí a vybratí z nabíjacieho puzdra sa slúchadlá približne po 1 hodine automaticky vypnú, ak budú mimo puzdra bez použitia (napríklad nosenia alebo vloženia späť do puzdra).

Pripojenie

Prvé pripojenie

Pri prvom použití vložte obe slúchadlá do nabíjacieho puzdra a zatvorte veko. Opäť otvorte veko a kontrolka nabíjacieho puzdra bude približne 1 minútu pomaly blikať na bielo.

Povoľte funkciu Bluetooth v telefóne. Následne slúchadlá pripojte tak, že vyhľadáte zariadenie „Redmi Buds 4“ a ťuknete naň. Ak sú slúchadlá úspešne pripojené, kontrolka nabíjacieho puzdra sa vypne po 7 sekundách; v opačnom prípade bude pomaly blikať a potom sa po 1 minúte automaticky vypne.

Poznámka: Ak sa slúchadlá nedajú pripojiť, zatvorte a otvorte kryt a potom zopakujte vyššie uvedenú operáciu.

Pripojenie k iným zariadeniam

Uistite sa, že nabíjacie puzdro nie je vybité. Potom vložte obe slúchadlá dovnútra. Nechajte veko otvorené a stlačte a na 2 sekundy podržte tlačidlo nabíjacieho puzdra, kým nezačne blikať kontrolka nabíjacieho puzdra.

Teraz môžete slúchadlá vyhľadať a pripojiť sa k nim v novom zariadení.

Keď sú slúchadlá pripojené, každé predtým spárované zariadenie si môže z histórie spárovania vybrať slúchadlá a znovu sa s nimi spojiť. Po opätovnom pripojení sa slúchadlá odpoja od aktuálneho zariadenia, s ktorým sú už spárované.

Automatické pripojenie

Ak sú slúchadlá v nabíjacom puzdre, otvorením veka nabíjacieho puzdra sa slúchadlá automaticky pripoja k naposledy používanému zariadeniu s funkciou Bluetooth. Ak slúchadlá nemožno úspešne pripojiť k žiadnemu zariadeniu s funkciou Bluetooth, automaticky prejdú do režimu nízkej spotreby energie.

Odpojené

Ak sú slúchadlá pripojené k zariadeniu, v prípade, že je funkcia Bluetooth na zariadení vypnutá, zariadenie je príliš ďaleko na to, aby sa k nemu dalo pripojiť, alebo sú obidve slúchadlá v nabíjacom puzdre so zatvoreným vekom, slúchadlá sa od zariadenia odpoja.

Obnovenie výrobných nastavení

1. Vložte slúchadlá do nabíjacieho puzdra.

2. Metódy:

Metóda 1: Zatvorte veko nabíjacieho puzdra. Stlačte a podržte tlačidlo nabíjacieho puzdra približne 10 sekúnd, kým kontrolka nabíjacieho puzdra ostane svietiť približne 3 sekundy a potom zhasne.

Metóda 2: Otvorte veko nabíjacieho puzdra. Stlačte a podržte tlačidlo nabíjacieho puzdra približne 10 sekúnd, kým kontrolka nabíjacieho puzdra ostane svietiť približne 3 sekundy a potom pomaly bliká.

Výrobné nastavenia slúchadiel sa obnovia.

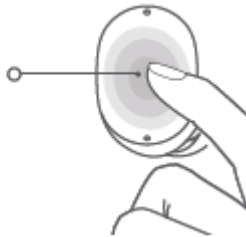
História pripojení bola vymazaná a slúchadlá čakajú na pripojenie.

Poznámka: Vzhľadom na technické vlastnosti technológie Bluetooth môže v oblastiach s hustým rušením elektromagnetického signálu na frekvencii 2,4 GHz dochádzať k občasným výpadkom spojenia alebo zvuku.

Prehľad funkcií

Poznámka: Keď je vonku chladné počasie a máte suché ruky, slúchadlá nemusia reagovať na dotyk.

Multifunkčná
dotyková oblasť



Počas hovorov

Dvojité ťuknutie: Prijatie hovoru

Trojité ťuknutie: Odmietnutie alebo ukončenie hovoru

Hudba

Dvojité ťuknutie: Pozastavenie alebo prehrávanie

Trojité ťuknutie: Prehrávanie ďalšej skladby

Vyberte jedno zo slúchadiel z uší: Pozastavenie prehrávania hudby. Nasadte si slúchadlo späť do 120 sekúnd a prehrávanie hudby bude pokračovať

Režim potlačenia šumu/transparentný režim

Keď máte obe slúchadlá v ušiach, stlačte a podržte jedno zo slúchadiel a môžete prepínať medzi: Režim potlačenia šumu <> transparentný režim

Ako používať aplikáciu

Zabudovanú funkciu možno používať s aplikáciou po pripojení slúchadiel k telefónu cez Bluetooth. Naskenovaním QR kódu si stiahnete aplikáciu.



Pripojenie k aplikácii

Rýchle pripojenie

1. Stiahnite si a otvorte aplikáciu.
2. Slúchadlá vložte do nabíjacieho puzdra a zatvorte veko. Uistite sa, že je telefón odomknutý a má aktivovanú funkciu Bluetooth, podržte ho v blízkosti nabíjacieho puzdra. Otvorte veko nabíjacieho puzdra a podľa pokynov v telefóne pripojte slúchadlá.

Poznámka: Po pripojení môžete pomocou aplikácie aktualizovať firmvér slúchadiel.

Príklady často používaných funkcií

Po pripojení k aplikácii pre telefóny stlačte a podržte multifunkčnú dotykovú oblasť na jednom zo slúchadiel (v aplikácii nastavte ako prebudenie hlasového asistenta „stlačiť a podržať“), čím aktivujete hlasového asistenta, ktorý vám bude pomáhať pri vykonávaní hlasových úloh.

- Set an alarm for 8 am tomorrow (Nastav budík na zajtra na 8. hodinu).
- Pause (Pozastavenie).
- Please speak louder (Prosím, hovorte hlasnejšie).
- What's the weather like today? (Aké má byť dnes počasie?)
- How do I speak „thank you“ in French? (Ako sa po francúzsky povie „ďakujem“?)

Technické parametre

Názov: Bezdrôtové slúchadlá

Model: M2137E1

Frekvenčné pásmo: 2402 – 2480 MHz

Maximálny vysokofrekvenčný výkon: <20 mW

Skladovacia teplota: 0 °C až 45 °C

Prevádzková teplota: 0 °C až 45 °C

Slúchadlá

Bezdrôtový dosah:

10 m (v prostredí bez prekážok)

Vstup: 5 V = 100 mA

Bezdrôtové pripojenie: Bluetooth® 5.2

Nabíjacie puzdro

Model: M2137E1

Nabíjací port: Typ C

Kapacita batérie: 620 mAh

Vstup: 5 V = 450 mA

Výstup: 5 V = 240 mA

Dôležité bezpečnostné informácie

- Výrobok má zabudovanú batériu, ktorú nemožno vybrať ani vymeniť. Batériu nerozoberajte ani neupravujte svojpomocne, aby nedošlo k poškodeniu batérie alebo výrobku. Batériu môže vymeniť len autorizovaný servis a musí byť vymenená za rovnaký typ. Pri výmene batérie za nesprávny typ môže dôjsť k vyradeniu zabezpečenia (napríklad k vzniku požiaru, výbuchu alebo vytečeniu korozívneho elektrolytu). Neodhadzujte batérie do komunálneho odpadu. Likvidácia tohto výrobku a použitých batérií musí prebiehať v súlade s miestnymi zákonmi a predpismi.
- Výrobok nikdy nerozoberajte, neupravujte, ani neupravujte. Takéto zásahy môžu spôsobiť požiar alebo celkom zničiť výrobok.
- Počas používania výrobku nesmú kontrolky výrobku svietiť do očí detí a zvierat.
- Výrobok nerozoberajte, neprepichujte, nedrvtvte, ani ho nevystavujte ohňu.

- Ak kontaktná plocha na pokožke vykazuje známky začervenania alebo opuchu, výrobok okamžite prestaňte používať a vyhľadajte lekársku pomoc.



- Aby ste predišli novej strate sluchu, nepoužívajte dlhodobo vysokú hlasitosť.
- Tento výrobok nie je hračka a môže obsahovať malé časti. Uchovávajte ich mimo dosahu detí.
- Vhodenie batérie do ohňa či horúcej rúry, vody alebo iných kvapalín alebo mechanické rozdrvenie či prerezanie batérie môže spôsobiť výbuch.
- Ponechanie batérie v prostredí s mimoriadne vysokou teplotou môže spôsobiť výbuch alebo únik horľavej kvapaliny alebo plynu.
- Vystavenie batérie mimoriadne nízkemu tlaku vzduchu môže spôsobiť výbuch alebo únik horľavej kvapaliny alebo plynu.
- Informácie o výrobku a certifikačné značky sa nachádzajú v nabíjacom puzdre.
- ≡ Symbol označuje jednosmerné napätie.

Slovné označenie Bluetooth® a zodpovedajúce logá sú registrované ochranné známky spoločnosti Bluetooth SIG Inc. Akékoľvek použitie týchto značiek zo strany spoločnosti Xiaomi Inc. je na základe licencie. Ostatné ochranné známky a obchodné názvy patria príslušným vlastníkom.



VYHLÁSENIE O ZHODE EÚ

Spoločnosť Chongqing Qianxing Technology Co., Ltd. týmto vyhlasuje, že rádiové zariadenie typu M2137E1 je v súlade s požiadavkami smernice Európskeho parlamentu a Rady 2014/53/EÚ. Úplné znenie vyhlásenia o zhode EÚ je k dispozícii na nasledujúcej internetovej adrese:

<http://www.mi.com/global/service/support/declaration.html>



Spoločnosť Chongqing Qianxing Technology Co., Ltd. týmto vyhlasuje, že rádiové zariadenie typu M2137E1 je v súlade s nariadeniami o rádiových zariadeniach z roku 2017. Úplné znenie vyhlásenia o zhode UK je k dispozícii na nasledujúcej internetovej adrese:

<https://www.mi.com/uk/service/support/declaration.html>



Informácie o OEEZ

Všetky výrobky označené týmto symbolom patria medzi odpad z elektrických a elektronických zariadení (OEEZ podľa smernice Európskeho parlamentu a Rady 2012/19/EÚ) a nemali by sa vyhadzovať spolu s netriedeným komunálnym odpadom. Namiesto toho by ste mali v záujme ochrany ľudského zdravia a životného prostredia odovzdať odpad zo svojho zariadenia na zbernom mieste určenom na recykláciu odpadu z elektrických a elektronických zariadení zriadenom vládnymi alebo miestnymi orgánmi. Správna likvidácia a recyklácia pomôžu predchádzať potenciálnym negatívnym dôsledkom na životné prostredie a na ľudské zdravie. Viac informácií o danom mieste, ako aj o podmienkach takýchto zberných miest, získate u predajcu alebo u miestnych úradov.



Toto zariadenie je v súlade s časťou 15 pravidiel FCC. Prevádzka podlieha nasledujúcim dvom podmienkam: (1) Toto zariadenie nesmie spôsobovať škodlivé rušenie a (2) toto zariadenie musí akceptovať akékoľvek prijaté rušenie vrátane rušenia, ktoré môže spôsobiť neželanú prevádzku.

Akékoľvek zmeny alebo úpravy, ktoré výslovne neschválila strana zodpovedná za dodržiavanie pravidiel, môžu zrušiť nárok používateľa na prevádzkovanie zariadenia.

Poznámka: Toto zariadenie bolo testované a spĺňa hodnoty pre digitálne zariadenie triedy B, na základe časti 15 pravidiel FCC. Úlohou týchto obmedzení je poskytovať primeranú ochranu pred škodlivým rušením v obývaných zónach. Zariadenie vytvára, používa a môže vyžarovať rádiovú frekvenčnú energiu a v prípade, že nie je nainštalované a používané podľa pokynov, môže spôsobiť škodlivé rušenie rádiových komunikácií.

To však nezaručuje, že sa rušenie nevyskytne v konkrétnej inštalácii. Ak zariadenie spôsobuje škodlivé rušenie rádiového alebo televízneho signálu, čo sa dá zistiť vypnutím a zapnutím zariadenia, odporúčame, aby sa používateľ pokúsil o nápravu pomocou niektorých z nasledujúcich opatrení:

- Otočte alebo premiestnite prijímaciu anténu.
- Zväčšite vzdialenosť medzi zariadením a prijímačom.
- Pripojte zariadenie do zásuvky v inom elektrickom okruhu, než je zapojený prijímač.
- Požiadajte o pomoc predajcu alebo skúseného technika rádií/televízorov.

Toto zariadenie spĺňa obmedzenia FCC/ISED pre vystavenie žiareniu, ktoré sú definované pre nekontrolované prostredie. Koncový používateľ sa musí riadiť špecifickými prevádzkovými pokynmi, aby splnil požiadavky na vystavenie sa rádiovým vlnám. Tento vysielač nesmie byť umiestnený na rovnakom mieste ani fungovať v spojení s inou anténou alebo vysielačom.

• Prenosné zariadenie je navrhnuté tak, aby spĺňalo požiadavky na vystavenie rádiovým vlnám stanovené organizáciou ISED. Tieto požiadavky stanovujú limit SAR na 1,6 W/kg v priemere na jeden gram tkaniva.

Toto zariadenie obsahuje nelicencované vysielače/prijímače, ktoré sú v súlade s licenčnou výnimkou z noriem RSS kanadskej vládnej organizácie ISED (Innovation, Science and Economic Development). Prevádzka podlieha nasledujúcim dvom podmienkam:

1. Toto zariadenie nesmie spôsobovať rušenie.
2. Toto zariadenie musí akceptovať akékoľvek rušenie, vrátane rušenia, ktoré môže spôsobiť neželanú prevádzku zariadenia.

FCC ID: 2AW4L-M2137E1

IC: 26401-M2137E1

CAN ICES-003 (B)/NMB-003 (B)

Vyhlásenie o záruke

Ako spotrebiteľ výrobku Xiaomi získate pri dodržaní určitých podmienok ďalšie záruky.

Spoločnosť Xiaomi ponúka spotrebiteľom určité výhody počas trvania záruky, ktoré sú doplnkom, nie náhradou, akýchkoľvek iných právnych záruk poskytovaných spotrebiteľským právom vašej krajiny. Trvanie a podmienky právnych záruk určujú príslušné miestne zákony. Viac informácií o výhodách spotrebiteľských záruk sa dozviete na oficiálnej webovej stránke spoločnosti Xiaomi <https://www.mi.com/en/service/warranty/>.

Popredajné služby môžu byť obmedzené na krajinu alebo región, kde bol výrobok pôvodne zakúpený, okrem prípadov, kedy to zakazuje zákon, alebo inak určuje spoločnosť Xiaomi. Spoločnosť Xiaomi v rámci spotrebiteľskej záruky a v maximálnom rozsahu povolenom zákonom výrobok podľa vlastného uváženia opraví, vymení alebo vám vráti peniaze. Záruka sa nevzťahuje na bežné opotrebenie, vyššiu moc, zneužitie alebo poškodenie spôsobené nedbanlivosťou alebo chybou používateľa. Kontaktnou osobou pre služby po predaji môže byť akákoľvek osoba z autorizovanej servisnej siete spoločnosti Xiaomi, autorizovaní distribútori alebo predajca, u ktorého ste si výrobok zakúpili. V prípade pochybností kontaktujte príslušnú osobu, ktorú vám odporučí spoločnosť Xiaomi.

Na výrobky, ktoré neboli riadne dovezené a/alebo neboli riadne vyrobené spoločnosťou Xiaomi a/alebo neboli riadne získané od spoločnosti Xiaomi alebo oficiálneho predajcu spoločnosti Xiaomi, sa tieto záruky nevzťahujú. Na základe platných zákonov môžete mať nárok na záruky od neoficiálneho predajcu, ktorý výrobok predal. Preto vám spoločnosť Xiaomi odporúča, aby ste sa obrátili na predajcu, od ktorého ste si výrobok zakúpili.

V súlade s
normami IMDA
DB106135



CS34564
Overená
energetická
účinnosť

Vyrobené pre:

Xiaomi Communications Co., Ltd.

Výrobca:

Chongqing Qianxing Technology Co., Ltd.

(spoločnosť iniciatívy Mi Ecosystem)

Adresa: No. 8, Shuangxing Avenue, Biquan Street,
Bishan District, Chongqing Municipality, Čína

Ďalšie informácie získate na stránke www.mi.com

Verzia návodu na obsluhu: V1.0

Dovozca:

Mystical, a.s.

Tomášikova 50/B 831 04 Bratislava, ICO 36280518