

xiaomi Smart Air Purifier 4

Uživatelská příručka



VAROVANIE

- Ak je napájací kábel poškodený, musí byť nahradený originálnym napájacím káblom zakúpeným od výrobcu alebo popredajného servisu.
- Tento spotrebič môžu používať deti vo veku od 8 rokov a staršie a osoby so zníženými fyzickými, zmyslovými alebo duševnými schopnosťami alebo nedostatkom skúseností a znalostí, pokiaľ sú pod dohľadom alebo sú poučené o používaní spotrebiča bezpečným spôsobom a rozumejú súvisiacim nebezpečenstvám.
- Deti sa so spotrebičom nesmú hrať. Čistenie a užívateľskú údržbu nesmú vykonávať deti bez dozoru.
- Pred vykonávaním údržby sa uistite, že je čistička vypnutá a odpojená zo zásuvky. Po vyčistení lopatiek ventilátora a vzduchového potrubia pripevnite mriežku skrutkou.

Opatrenia

· Pred premiestnením čističku vypnite a odpojte zo zásuvky.

- Čistička sa nemôže zapnúť, pokiaľ mriežka ventilátora a kryt priestoru filtra nie sú správne nainštalované.
 - Udržujte vzdialenosť aspoň 20 cm medzi otvormi pre prívod vzduchu a stenami alebo inými predmetmi.
 - Čistička musí byť umiestnená na pevnej a rovnej podlahe.
-

- Pred čistením alebo inou údržbou musí byť spotrebič odpojený od elektrickej siete.
 - Často odstraňujte prach, vlasy a iné častice z vonkajšieho síta filtra, aby ste znížili pravdepodobnosť rastu baktérií.
 - Odstráňte prach, chlpy a častice zo vstupov vzduchu čističky, aby ste predišli zníženiu nasávania vzduchu.
 - Zakryte výstup vzduchu, aby ste zabránili vniknutiu prachu, vlasov a iných častíc, keď sa čistička dlhšiu dobu nepoužíva.
-

Aby ste predišli požiaru, úrazu elektrickým prúdom alebo inému poškodeniu, používajte napájaci kábel a elektrickú zásuvku podľa nižšie uvedených pokynov:

- Napájaci kábel nadmerne neťahajte, nekrúťte ani neohýbajte, mohlo by dôjsť k odkrytiu alebo zlomeniu jadra kábla.
 - Napájaci kábel musí byť zapojený do vhodnej elektrickej zásuvky.
 - Používajte napájaci kábel dodaný s čističkou, nepoužívajte napájacie káble iných výrobcov.
 - Pred vykonávaním údržby alebo premiestnením čističky vzduchu vždy odpojte čističku zo siete.
-

- Okamžite prestaňte používať čističku, keď vydáva neobvyklé zvuky, vydáva nepríjemný zápach, prehrieva sa alebo sa jej ventilátor otáča nepravidelne.
 - Nestrkajte prsty alebo cudzie predmety do ochranných častí, pohyblivých častí, vstupov alebo výstupov vzduchu.
 - Udržujte predmety, ako sú vlasy alebo látky, v dostatočnej vzdialenosti od čističky, aby nedošlo k zablokovaniu vstupov alebo výstupov vzduchu.
 - Na čističku nesadajte, neopierajte sa o ňu ani ju nenakláňajte.
 - Pri použití v spojení so spotrebičmi na plyn (ako sú plynové sporáky, plynové ohrievače) dostatočne vetrajte, aby ste zabránili otrave oxidom uhľovým.
 - Do výstupu vzduchu čističky nelejte tekutiny ani nevhadzujte prášky alebo iné malé látky.
-

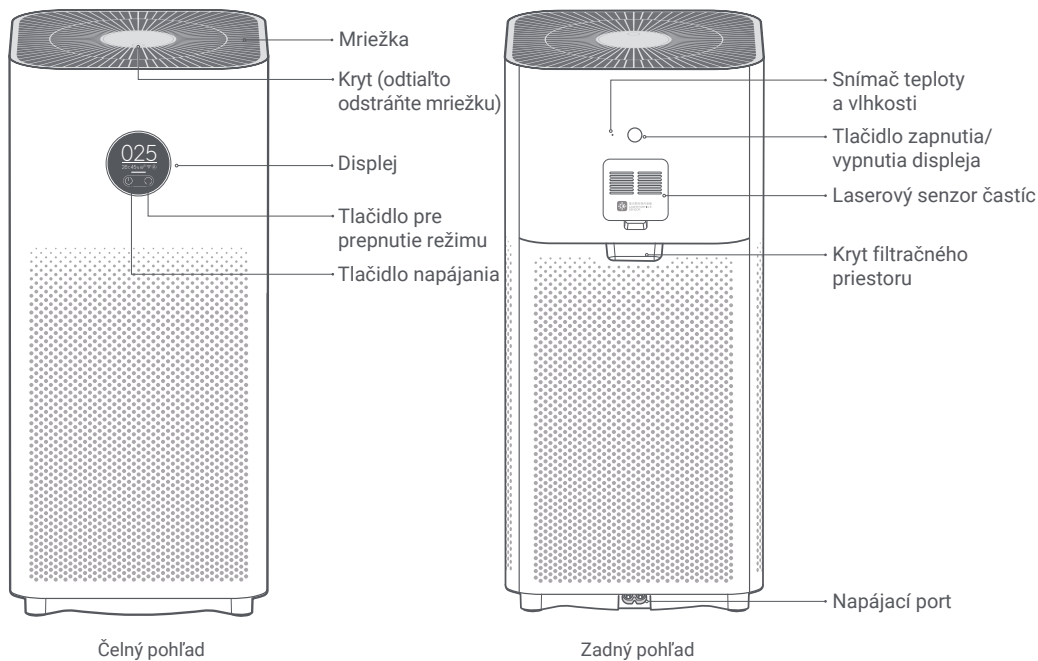
Čističku nepoužívajte za nasledujúcich okolností, pretože by mohlo dôjsť k úrazu elektrickým prúdom, požiaru alebo inému poškodeniu:

- V blízkosti otvoreného ohňa, ako sú sviečky, vonné horáky, kachle, krby, cigarety, petardy, zapaľovače, viacúčelové svietidlá, zapaľovače sviečok alebo panvice na oheň.
- V blízkosti zariadení, ktoré generujú vysoké teploty, ako sú elektrické ohrievače, ventilátory, elektrické ohrievače nôh, elektrické sporáky alebo elektrické žehličky.
- Zaisťte, aby sa do čističky nedostali žiadne horľavé predmety.
- Na nestabilných miestach, kde môže čistička ľahko spadnúť.
- V prostrediach, ktoré sú extrémne horúce, vlhké alebo vlhké, ako sú kúpeľne.

Prehľad produktu

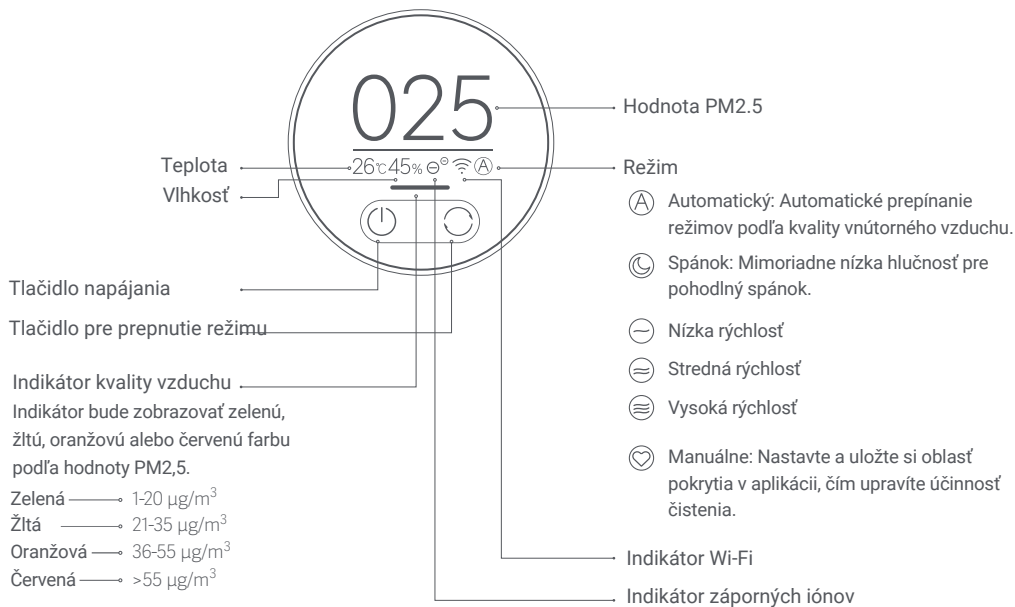
Pred použitím si pozorne prečítajte túto príručku a uschovajte ju pre budúce použitie.

Poznámka: Ilustrácie produktu, príslušenstva a používateľského rozhrania v tejto používateľskej príručke slúžia iba na referenčné účely. Skutočný produkt a funkcie sa môžu líšiť v dôsledku vylepšenia produktu.



Prehľad produktu

Pokyny k displeju

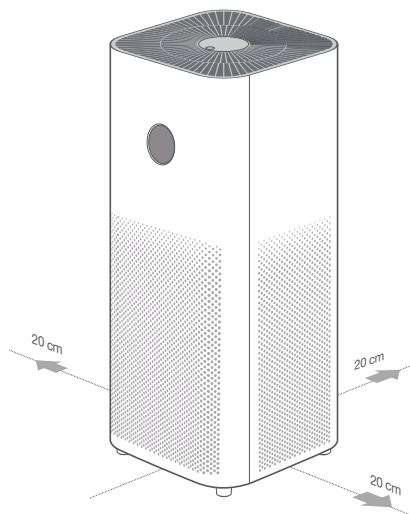


Funkcia záporných iónov je v predvolenom nastavení povolená. Čistička môže generovať záporné ióny, keď pracuje, a potom sú produkované záporné ióny vzduchu (NAI) reakciou medzi záporným elektrónom a molekulami kyslíka. NAI je veľmi dobrý v zachytávaní určitých látok znečisťujúcich ovzdušie. Funkciu je možné povoliť alebo zakázať v aplikácii. Keď je povolená, indikátor záporných iónov svieti; keď je deaktivovaná, indikátor nesvieti.

Inštalácia

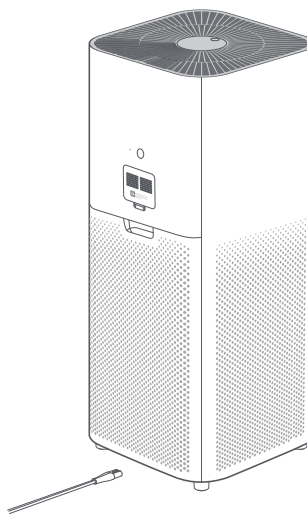
Umiestnenie čističky

Pre optimálny výkon sa uistite, že vzdialenosti medzi vstupmi vzduchu čističky a inými predmetmi, ako sú steny, spĺňajú nižšie uvedené požiadavky.



Pripojenie k elektrickej zásuvke

Zapojte napájací kábel do napájacieho portu na spodnej strane čističky a potom ho zapojte do elektrickej zásuvky.



Poznámka: Pre lepší čistiaci účinok pri používaní čističky sa odporúča mať dvere a okná zatvorené.

Návod na použitie

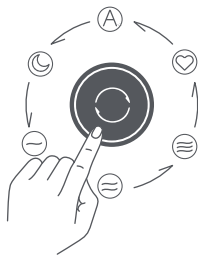
Zapnutie/vypnutie

Kliknutím na tlačidlo napájania zapnete čističku. Keď je čistička zapnutá, kliknutím na tlačidlo napájania ju vypnete.



Prepínanie režimov

Keď je čistička zapnutá, kliknutím na tlačidlo prepínania režimov prechádzajte režimami.

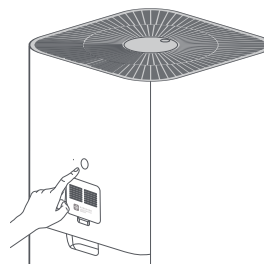


Nastavenie jasú displeja

Stlačením tlačidla zapnutie/vypnutie displeja môžete prechádzať úrovňami jasú: zapnuté, stlmené a vypnuté.

Resetovanie Wi-Fi

Keď čističku pripájate k aplikácii prvýkrát alebo sa k nej nemôžete pripojiť, stlačte a podržte tlačidlo zapnutia/vypnutia displeja po dobu 7 sekúnd. Po úspešnom resetovaní Wi-Fi čistička vydá zvuk upozorenia.



Upozornenie na životnosť filtra

Po zapnutí čističky sa na displeji zobrazí zostávajúca doba prevádzky filtra. Pokiaľ nie je detekovaný žiadny originálny filter, na displeji sa zobrazí varovná ikona.



Oznámenie o zostávajúcej dobe prevádzky filtra



Varovanie o neoriginálnom filtri

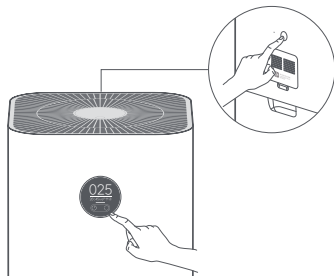
Zapnutie/vypnutie funkcie detskej poistky

Stlačením a podržaním tlačidla prepínača režimov po dobu 7 sekúnd aktivujete alebo deaktivujete funkciu detského zámku. Čistička vydá príslušné upozornenie a na displeji zobrazí zodpovedajúcu ikonu.

Návod na použitie

Povolenie/zakázanie Wi-Fi

Súčasne stlačte a po dobu 7 sekúnd podržte tlačidlo na prepínanie režimov a tlačidlo na nastavenie jasů. Čistička vydá zvuk upozornenia a Wi-Fi sa deaktivuje. Ak je Wi-Fi vypnutá, súčasne stlačte a podržte tlačidlo na prepínanie režimov a tlačidlo na nastavenie jasů po dobu 7 sekúnd. Čistička vydá zvuk upozornenia a Wi-Fi sa aktivuje.



Prepojenie s aplikáciou Mi Home / Xiaomi Home

Tento produkt funguje s aplikáciou Mi Home / Xiaomi Home*. Ovládajte svoje zariadenie pomocou aplikácie Mi Home / Xiaomi Home.



A4E9BC43

Naskenujte QR kód pre stiahnutie a inštaláciu aplikácie. Ak je aplikácia už nainštalovaná, budete presmerovaní na stránku nastavenia pripojenia. Alebo vyhľadajte „Mi Home / Xiaomi Home“ v App Store a stiahnite si ju a nainštalujte. Otvorte aplikáciu Mi Home / Xiaomi Home, kliknite na „+“ vpravo hore a potom podľa pokynov pridajte svoje zariadenie. *Aplikácia je v Európe (okrem Ruska) označovaná ako aplikácia Xiaomi Home. Názov aplikácie zobrazený na vašom zariadení by mal byť považovaný za predvolený. Poznámka: Verzia aplikácie Mi Home mohla byť aktualizovaná, postupujte prosím podľa pokynov na základe aktuálnej verzie aplikácie.

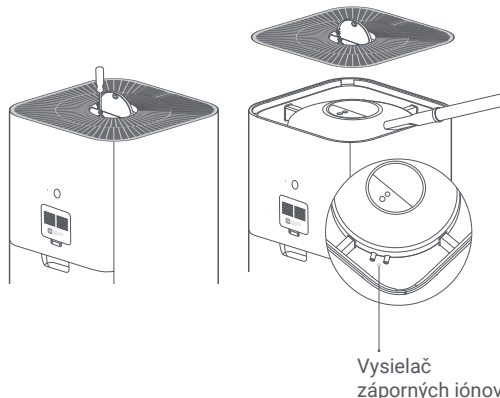
Každodenná starostlivosť a údržba

Varovanie: Pred vykonaním nasledujúcich operácií sa uistite, že je čistička vypnutá a odpojená zo zásuvky.

Čistenie lopatiek ventilátora a vzduchového potrubia

- Stlačením zárezu na kryte ho otvoríte. Pomocou skrutkovača povoľte skrutku a potom vytiahnite kryt nahor, aby ste vybrali mriežku.
- Na odstránenie prachu zo vzduchového potrubia a lopatiek ventilátora použite vysávač alebo prach jemne zotrite mäkkou handričkou.
- Na jemné utieranie vysielача záporných iónov použite kefu alebo mäkkú handričku.
- Po očistení nainštalujte mriežku späť a utiahnite skrutku.

Poznámka: Aby nedošlo k chybe, skrutku nie je možné vybrať. Ak chcete mriežku sňať, skrutku povoľte.

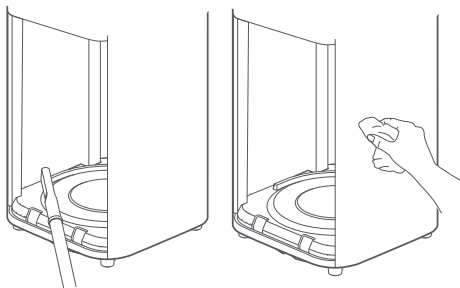


Poznámka: Aby nedošlo k poškodeniu čističky, neoplachujte ani nestriekajte vzduchové potrubie a lopatky ventilátora priamo vodou, ani ich neotierajte navlhčenou vlhkou handričkou.

Každodenná starostlivosť a údržba

Čistenie priestoru filtra

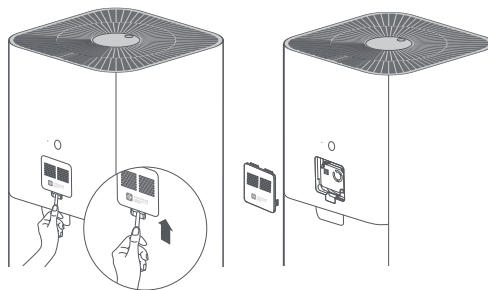
Pre zaistenie optimálnej ventilácie a čistenia použite vysávač na odstránenie prachu zo vstupov vzduchu a priehradky filtra alebo tieto oblasti jemne utrite mäkkou handričkou.



Poznámka: Aby ste zabránili poškodeniu čističky, neoplachujte ani nestriekajte priehradku filtra priamo vodou, ani ju neotierajte navlhčenou vlhkou handričkou.

Čistenie laserového snímača častíc

Pomocou neostrého nástroja otvorte kryt laserového snímača častíc a potom pomocou vzduchovej ofukovacej pištole alebo sušiča vlasov vyčistite filter na kryte a snímač, ako je znázornené na obrázku.



Poznámka: Nepoužívajte horúci vzduch.

Špecifikácia

Názov: Xiaomi Smart Air Purifier 4
Model: AC-M16-SC
Rozmery položky: 250 × 250 × 555 mm
Čistá hmotnosť: približne 5,6 kg
Efektívne pokrytie: 28–48 m² *
Menovité napätie: 100–240 V~
Menovitá frekvencia: 50/60 Hz
Menovitý výkon: 30 W
Hladina hluku: ≤64 dB(A)
*Vypočítané podľa normy GB/T 18801-2015


Spotreba energie v pohotovostnom režime siete: < 2,0 W
Účinnosť čistenia častíc: Vysoká
Účinnosť čistenia formaldehydu: Vysoká
Rýchlosť dodávky čistého vzduchu častíc (CADR Particle): 400 m³/h
Rýchlosť čistenia formaldehydu zo vzduchu (CADR Formaldehyd): 150 m³/h
Bezdrôtové pripojenie: Wi-Fi IEEE 802.11 b/g/n 2,4 GHz
Skladovacia teplota: -10°C až 40°C
Skladovacia vlhkosť: 5% - 90%
Dátum výroby: viď obal
Podrobnosti o dovozcovi nájdete v krabici.

RF špecifikácia:

Wi-Fi 2,4 G (2400 – 2483,5 MHz), Max. RF výstupný výkon: <20 dBm
RFID (13,56 MHz), Max. Síla magnetického poľa: <60 dBμA/m@10 m
Za normálnych podmienok používania by toto zariadenie malo byť udržiavané vo vzdialenosti aspoň 20 cm medzi anténou a telom užívateľa.

Informácie o zhode s predpismi

Európa – EÚ vyhlásenie o zhode

 Spoločnosť Beijing Smartmi Electronic Technology Co., Ltd. týmto vyhlasuje, že rádiové zariadenie – Xiaomi Smart Air Purifier 4, typ AC-M16-SC je v súlade so smernicou 2014/53/EÚ. Úplné znenie vyhlásenia o zhode EÚ je k dispozícii na nasledujúcej internetovej adrese: <http://www.mi.com/global/service/support/declaration.html>

Informácie o likvidácii a recyklácii



Všetky výrobky označené týmto symbolom sú odpadové elektrické a elektronické zariadenia (WEEE podľa smernice 2012/19/EÚ), ktoré by sa nemali miešať s netriedeným domovým odpadom. Namiesto toho by ste mali chrániť ľudské zdravie a životné prostredie tým, že svoje odpadové zariadenie odovzdáte na určené zberné miesto na recykláciu odpadových elektrických a elektronických zariadení, ktoré určí vláda alebo miestne úrady. Správna likvidácia a recyklácia pomôže predísť potenciálnym negatívnym dopadom na životné prostredie a ľudské zdravie. Obráťte sa na inštaláčného technika alebo miestne úrady pre viac informácií o umiestnení a podmienkach takých zberných miest.

EAC

ZÁRUČNÉ UPOZORNENIE

TÁTO ZÁRUKA VÁM DÁVA ZVLÁŠTNE PRÁVA, MÔŽETE MAŤ AJ ĎALŠIE PRÁVA USTANOVENÉ ZÁKONY VAŠEJ KRAJINY, PROVINCIIE ČI ŠTÁTU. V NIEKTORÝCH KRAJINÁCH, PROVINCIÁCH ČI ŠTÁTOCH MÔŽE SPOTREBITEĽSKÉ PRÁVO UKLADAŤ MINIMÁLNE ZÁRUČNÉ OBDOBIE. SPOLOČNOSŤ XIAOMI NEVYLUČUJE, NEOBMEDZUJE ANI NEPOZASTAVUJE VAŠE ĎALŠIE PRÁVA INAK, NEŽ JE POVOĽUJE ZÁKON. PRE ÚPLNÉ POROZUMENIE VAŠIM PRÁVOM VÁM ODPORUČAME KONZULTOVAŤ ZÁKONY VAŠEJ KRAJINY, PROVINCIIE ALEBO ŠTÁTU.

1. OBMEDZENÁ ZÁRUKA NA PRODUKT

Spoločnosť XIAOMI zaručuje, že produkty budú pri bežnom používaní v súlade s užívateľskou príručkou počas záručnej doby bez väd materiálu a spracovania. Trvanie a podmienky vzťahujúce sa k zákonnej záruke sú stanovené príslušnými miestnymi zákonmi. Ďalšie informácie o výhodách spotrebiteľskej záruky nájdete na oficiálnych webových stránkach spoločnosti Xiaomi: <https://www.mi.com/en/service/warranty/>. Spoločnosť Xiaomi zaručuje pôvodnému kupujúcemu, že jej Xiaomi produkt nebude mať pri bežnom používaní vo vyššie uvedenom období vady materiálu a spracovania. Spoločnosť Xiaomi nezaručuje, že prevádzka produktu bude neprerušovaná alebo bezchybná. Spoločnosť Xiaomi nezodpovedá za škody vzniknuté nedodržaním pokynov týkajúcich sa používania produktu.

2. NÁPRAVY

Ak je zistená chyba hardvéru a spoločnosť Xiaomi počas záručnej doby obdrží platnú reklamáciu, spoločnosť Xiaomi buď (1) produkt bezplatne opraví, (2) produkt vymení alebo (3) vráti peniaze za produkt, s výnimkou prípadných nákladov na prepravu.

3. AKO ZÍSKAŤ ZÁRUČNÝ SERVIS

Ak chcete získať záručný servis, musíte produkt doručiť na adresu uvedenú spoločnosťou Xiaomi, a to v pôvodnom obale alebo obale podobnom, ktorý poskytuje rovnaký stupeň ochrany produktu. S výnimkou rozsahu zakázaného platnými zákonmi môže spoločnosť Xiaomi vyžadovať, aby ste pred obdržaním záručného servisu predložili dôkazy alebo doklad o nákupe a/alebo vyhoveli registračným požiadavkám.

4. VYLÚČENIE A OBMEDZENIA

Pokiaľ spoločnosť Xiaomi nestanoví inak, vzťahuje sa táto obmedzená záruka len na produkty vyrobené spoločnosťou Xiaomi alebo pre ňu a identifikovateľné ochrannými známkami, obchodným názvom alebo logom "Xiaomi" alebo "Mi". Obmedzená záruka sa nevzťahuje na (a) škody spôsobené prírodou alebo vyššou mocou, napríklad úderom blesku, tornádom, povodňami, ohňom, zemetrasením alebo inou vonkajšou príčinou; (b) nedbalosť; (c) komerčné využitie; (d) zmeny alebo úpravy akejkoľvek časti produktu; (e) poškodenie spôsobené použitím s inými ako Xiaomi produktmi; (f) škody spôsobené nehodou, zneužitím alebo nesprávnym použitím; (g) poškodenie produktu spôsobené prevádzkovaním produktu mimo povoleného alebo zamýšľaného použitia opísaného spoločnosťou Xiaomi, nesprávnym napätím alebo napájaním; alebo (h) Poškodenie spôsobené servisom (vrátane aktualizácie a rozšírenia) vykonaného kýmkoľvek, kto nie je zástupcom Xiaomi.

Je vašou zodpovednosťou zálohovať všetky dáta, softvér alebo iné materiály, ktoré ste na produkte uložili alebo uchovali. Je pravdepodobné, že počas servisného procesu dôjde k strate alebo preformátovaniu dát, softvéru alebo iných materiálov v zariadení, spoločnosť Xiaomi nenesie zodpovednosť za také poškodenie alebo stratu. Žiadny predajca, agent alebo zamestnanec Xiaomi nie je oprávnený vykonávať akékoľvek úpravy, rozšírenie alebo doplnenie tejto obmedzenej záruky. Pokiaľ bude akákoľvek podmienka uznaná za nezákonnú alebo nevymáhateľnú, nebude ovplyvnená ani narušená zákonnosť alebo vymáhateľnosť zostávajúcich podmienok. S výnimkou prípadov, keď to zakazujú zákony alebo inak sľubuje spoločnosť Xiaomi, budú popredajné služby obmedzené na krajinu alebo región pôvodného nákupu. Na produkty, ktoré neboli riadne dovezené a/alebo neboli riadne vyrobené spoločnosťou Xiaomi a/alebo neboli riadne získané od spoločnosti Xiaomi alebo od oficiálneho predajcu Xiaomi, sa tieto záruky nevzťahujú. Podľa platných zákonov môžete využívať záruky od neoficiálneho predajcu, ktorý produkt predal. Spoločnosť Xiaomi vás preto vyzýva, aby ste kontaktovali predajcu, od ktorého ste produkt zakúpili. Súčasné záruky sa nevzťahujú na Hongkong a Taiwan.

5. PREDPOKLADANÉ ZÁRUKY

S výnimkou rozsahu zakázaného príslušnými zákonmi budú mať všetky predpokladané záruky (vrátane záruk predajnosti a vhodnosti na konkrétny účel) obmedzenú dobu trvania až do maximálnej doby trvania tejto obmedzenej záruky. Niektoré jurisdikcie neumožňujú obmedzenie dĺžky implicitnej záruky, takže vyššie uvedené obmedzenie nebude v týchto prípadoch použité.

6. OBMEDZENIE POŠKODENIA

S výnimkou rozsahu zakázaného platnými právnymi predpismi nebude spoločnosť Xiaomi zodpovedná za žiadne škody spôsobené nehodami, nepriamymi, zvláštnymi alebo následnými škodami, okrem iného vrátane straty ziskov, výnosov alebo dát, škôd vyplývajúcich z akéhokoľvek porušenia výslovnej alebo implicitnej záruky či podmienky alebo podľa akejkoľvek inej právnej teórie, aj keď bola spoločnosť Xiaomi informovaná o možnosti takých škôd.

7. KONTAKTY XIAOMI

Pre zákazníkov, prosím navštívte nasledujúci web: <https://www.mi.com/en/service/warranty/>

Kontaktou osobou pre popredajnú službu môže byť akákoľvek osoba v autorizovanej servisnej sieti Xiaomi, autorizovaní distribútori Xiaomi alebo konečný predajca, ktorý vám produkty predal. V prípade pochybností kontaktujte príslušnú osobu.

- Výrobca: Beijing Smartmi Electronic Technology Co., Ltd.
(spoločnosť Mi Ecosystem)
Adresa: Room 201-203, Unit 6, Building A, No. 66, Zhufang Road, Qinghe, Haidian District, Beijing
Ďalšie informácie nájdete na www.mi.com
Podrobnú elektronickú príručku nájdete na adrese www.mi.com/global/service/userguide
Vyrobené v Číne

Dovozca:
Mystical, a.s.
Tomášikova 50/B 831 04 Bratislava,
IČO 36280518