

xiaomi

Inteligentný multifunkčný ryžovar

Používateľská príručka



Pred použitím výrobku si pozorne prečítajte tento návod a odložte si ho pre prípad potreby v budúcnosti. Tento ryžovar je určený na používanie výlučne v domácnosti.

Preventívne opatrenia Obmedzenia používania

- Uchovávajte ryžovar mimo dosahu detí.
- Tento ryžovar možno bežne používať v nadmorskej výške 0 – 2000 metrov.
- Ryžovar nepokladajte na nestabilné a vlhké plochy. Skladujte ho vo vzdialenosti aspoň 30 cm od ohňa alebo zdrojov tepla (napríklad sporákov).
- Neumiestňujte ryžovar do blízkosti zariadení, ktoré môže ovplyvniť elektromagnetické rušenie.
- Aby ste predišli popáleninám a poraneniam v dôsledku prehriatia, nepoužívajte nevyhradený alebo deformovaný vnútorný hrniec.

Čistenie a údržba

- Ryžovar neponárajte do vody ani ho neoblievajte vodou.
- Na čistenie vnútorného hrnca nepoužívajte oceľovú vlnu ani iné tvrdé predmety.
- Na čistenie používajte len mäkké handričky.

Napájací kábel

- Používajte iba dodaný napájací kábel.
- Pred opravou alebo presúvaním ryžovaru odpojte napájací kábel.
- Ak je napájací kábel poškodený, musí sa vymeniť za špeciálny napájací kábel, ktorý je dostupný u výrobcu alebo servisného zástupcu.
- Napájací kábel neohýbajte, neťahajte ani nekrúťte, inak môže dôjsť k odhaleniu jeho jadra alebo k jeho pretrhnutiu.
- Priložený napájací kábel nepoužívajte s inými zariadeniami.

Bezpečnostné opatrenia pri používaní napájacieho zdroja

- Nepoužívajte iný napájací zdroj ako 220 – 240 V AC, aby ste predišli požiaru a úrazu elektrickým prúdom.
- Ryžovar vždy odpojte zo zásuvky tak, že pri tom držíte zástrčku. Neťahajte za sieťový kábel, aby ste zabránili úrazu elektrickým prúdom alebo požiaru v dôsledku skratu.
- Nedovoľte deťom používať ryžovar bez dozoru a uchovávajte ho mimo dosahu detí, aby ste predišli úrazu elektrickým prúdom, popáleninám alebo iným zraneniam.
- Napájací kábel nepripájajte ani neodpájajte mokrymi rukami. Mohlo by dôjsť k úrazu elektrickým prúdom alebo zraneniu.
- Používajte len uzemnenú elektrickú zásuvku s menovitým prúdom 10 A alebo viac, aby ste sa vyhli riziku požiaru a iným potenciálnym nebezpečenstvám.

Informácie týkajúce sa prostredia

- Para a teplo môžu poškodiť, zafarbiť alebo zdeformovať steny a nábytok, preto výrobok držte radšej aspoň 30 cm od stien a nábytku.
- Ak je počas používania ryžovar umiestnený v kuchynskej skrinke atď., uistite sa, že je zabezpečené dobré vetranie.

Počas používania

- Vnútorný hrniec neumiestňujte na žiadne iné zdroje tepla, ako sú indukčný alebo plynový sporák.
- Vnútorný hrniec a príslušenstvo nečistite v umývačke riadu.
- Nevkladajte nič do otvoru na odvod pary ani do škár, aby ste predišli úrazu elektrickým prúdom alebo zraneniu.
- Počas používania a bezprostredne po ňom sa nedotýkajte vnútorného hrnca priamo rukou, aby ste sa vyhli popáleninám spôsobeným vysokou teplotou.

- Počas používania alebo bezprostredne po ňom sa nedotýkajte otvoru na odvod pary. Uchovávajte mimo dosahu detí a dojčiat a vykonajte osobitné opatrenia, aby ste zabránili ich popáleniu.
- Počas používania ryžovar nepremiestňujte ani ním netraste.
- Nepoužívajte tento ryžovar na prípravu potravín, ktoré môžu upchať parný ventil (napríklad morské riasy a chaluhy).
- Počas používania nezakrývajte parný ventil ryžovaru inými predmetmi, aby ste nebránili uvoľňovaniu pary.
- Ak ryža zostane v ryžovare v režime udržiavania teploty dlhšie ako 12 hodín, bude zvláštne zapáchať.
- Tento spotrebič nie je určený na použitie osobami (vrátane detí) so zníženými fyzickými, vnemovými alebo duševnými schopnosťami alebo nedostatkom skúseností a vedomostí okrem prípadov, kedy im boli poskytnuté usmernenia a dohľad pri používaní spotrebiča zo strany osoby zodpovednej za ich bezpečnosť (norma IEC60335).
- Deti by mali byť pod dozorom, ktorý zaistí, že sa nebudú so spotrebičom hrať (norma IEC60335).
- Tento spotrebič môžu používať deti od 8 rokov len v prípade, že im boli poskytnuté usmernenia alebo dohľad pri používaní spotrebiča a že porozumeli hroziacim rizikám. Čistenie a údržbu používateľom nesmú vykonávať deti, pokiaľ nie sú staršie ako 8 rokov a nie sú pod dohľadom. Spotrebič a jeho kábel uchovávajte mimo dosahu detí mladších ako 8 rokov (norma EN 60335).
- Spotrebiče môžu používať osoby so zníženými fyzickými, vnemovými alebo duševnými schopnosťami alebo nedostatkom skúseností a vedomostí len v prípade, že im boli poskytnuté usmernenia alebo dohľad pri používaní spotrebiča a že porozumeli hroziacim rizikám (norma EN 60335).
- Deti sa so spotrebičom nesmú hrať (norma EN 60335).

Po použití

- Ryžovar po použití nezabudnite vypnúť a napájací kábel vytiahnite z elektrickej zásuvky.
- Pravidelne kontrolujte otvor na odvod pary, či nie je upchatý.
- Ak sa vyskytne akákoľvek chyba alebo porucha, okamžite prestaňte tento výrobok používať a odpojte ho zo zásuvky. Vnútorný hrniec vyberte až po vychladnutí.

Ďalšie bezpečnostné opatrenia

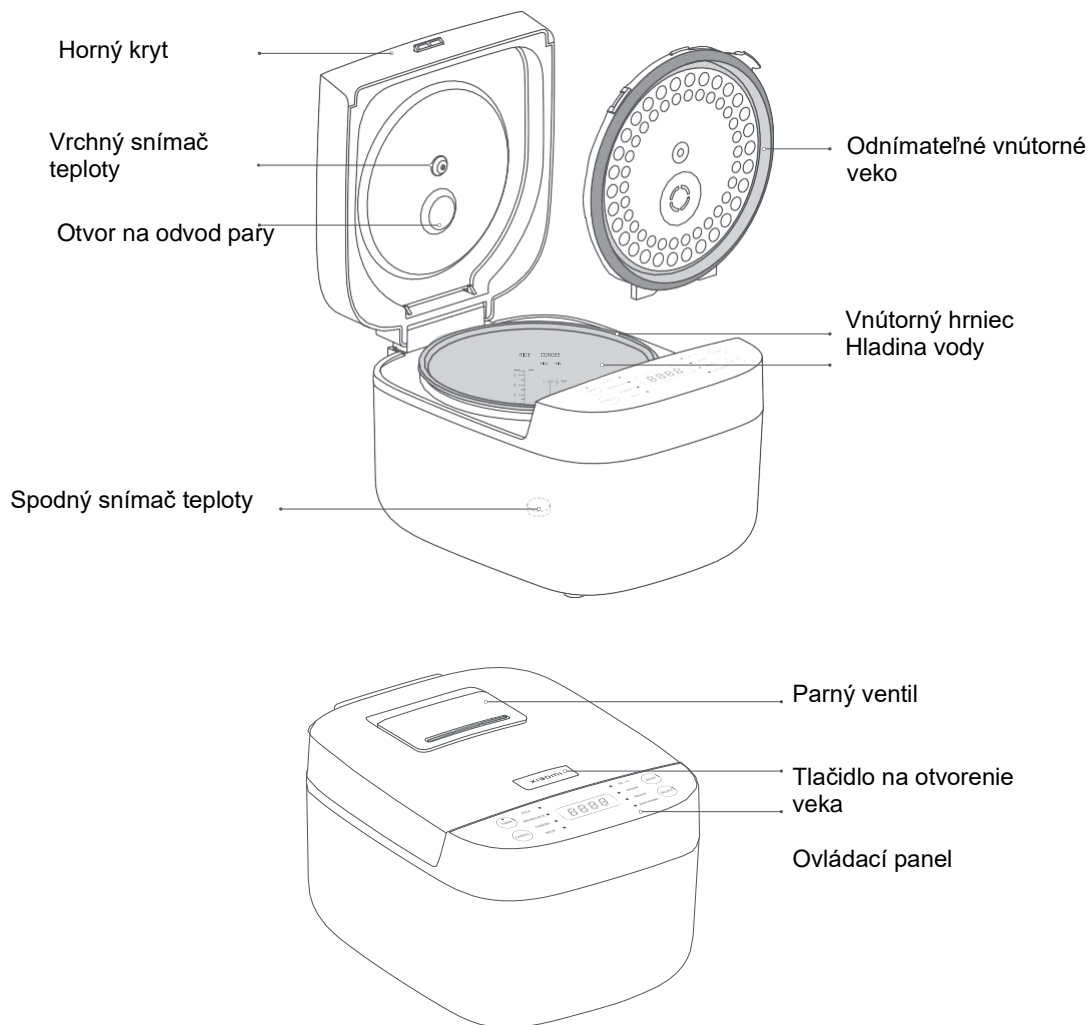
- Aby nedošlo k zraneniu alebo poruche, zabráňte pádu ryžovaru a neudierajte doňho tvrdými predmetmi.
- Ryžovar nepoužívajte, ak je vnútorný hrniec poškodený, aby nedošlo k popáleniu alebo zraneniam spôsobeným únikom pary alebo vytečením horúceho obsahu.
- Ryžovar neupravujte.
- Aby sa predišlo riziku požiaru, úrazu elektrickým prúdom a zraneniam, výrobok smie rozoberať alebo opravovať len vyškolený technik.
- Ak sa vyskytne akákoľvek chyba alebo porucha, okamžite prestaňte tento výrobok používať, aby ste predišli požiaru, úrazu elektrickým prúdom alebo iným zraneniam.
- Zabráňte kontaktu silikónových častí výrobku s alkoholickými nápojmi s obsahom alkoholu vyšším ako 50 %.

UPOZORNENIE: Povrch vykurovacieho telesa bude po použití horúci.

UPOZORNENIE: Nesprávne používanie ryžovaru môže viesť k poraneniam.

UPOZORNENIE: Na konektor nestriekajte tekutinu.

Opis výrobku



Ilustrácie výrobku, príslušenstva a používateľského rozhrania v návode na obsluhu slúžia len na referenčné účely. V dôsledku neustáleho vylepšovania výrobku sa jeho vzhľad a funkcie môžu líšiť.

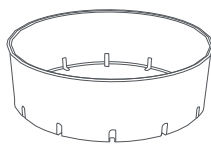
Príslušenstvo



Lyžica na ryžu



Naberačka



Naparovací kôš



Odmerka



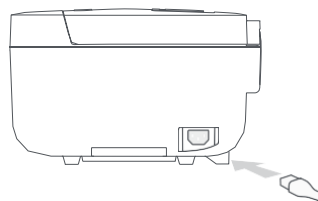
Napájací kábel

Spôsob použitia

1. Pripojenie k zdroju napájania

Zapojte napájací kábel do konektora na bočnej zadnej strane ryžovaru a druhý koniec napájacieho kábla do elektrickej zásuvky.

Poznámka: Ryžovar sa automaticky prepne do pohotovostného režimu, ak sa do 5 minút nevykoná žiadna operácia. Stlačením ľubovoľného tlačidla prebudíte zariadenie z pohotovostného režimu.



2. Pripojenie k aplikácii Mi Home/Xiaomi Home

Tento výrobok je kompatibilný s aplikáciou Mi Home/Xiaomi Home*. Aplikáciu Mi Home/Xiaomi Home používajte na ovládanie zariadenia a na komunikáciu s inými inteligentnými domácimi zariadeniami.

Nasnímajte QR kód, stiahnite si aplikáciu a nainštalujte ju. Ak je už aplikácia nainštalovaná, presmerujeme vás na stránku konfigurácie pripojenia. Prípadne v obchode s aplikáciami vyhľadajte aplikáciu „Mi Home/Xiaomi Home“, stiahnite si ju a nainštalujte. Otvorte aplikáciu Mi Home/Xiaomi Home, ťuknite na symbol „+“ vpravo hore a následne pridajte svoje zariadenie podľa príslušných pokynov.

* V Európe (s výnimkou Ruska) je aplikácia označovaná názvom Xiaomi Home. Za predvolený sa považuje názov aplikácie zobrazený na vašom zariadení.

Poznámka: Verzia aplikácie mohla byť medzičasom aktualizovaná. Postupujte podľa pokynov pre aktuálnu verziu aplikácie.



1DDB2735

1

3. Zapnutie alebo vypnutie Wi-Fi

Vypnutie Wi-Fi: Na 3 sekundy stlačte a podržte stlačené tlačidlo Zrušiť a tlačidlo Výber, potom uvoľnite. Keď kontrolka bliká na oranžovo a potom sa vypne, Wi-Fi je vypnuté.

Zapnutie Wi-Fi: Vo vypnutom stave Wi-Fi stlačte a podržte tlačidlá Zrušiť a Výber na 3 sekundy. Keď kontrolka, ktorá nesvietila, začne blikáť na oranžovo, Wi-Fi prejde do stavu čakania na pripojenie.

4. Resetovanie Wi-Fi

Vo pohotovostnom režime stlačte a podržte tlačidlá Zrušiť a Výber na 7 sekúnd. Keď počujete zvuk upozornenia, Wi-Fi sa resetuje a ryžovar prejde do stavu čakania na pripojenie.

5. Stav siete Wi-Fi

| | |
|-----------------------|-------------------|
| Prevádzkové režimy | Zobrazenie stavu |
| Čaká sa na pripojenie | Bliká na oranžovo |
| Pripájanie | Bliká na modro |
| Pripojené | Svieti na modro |

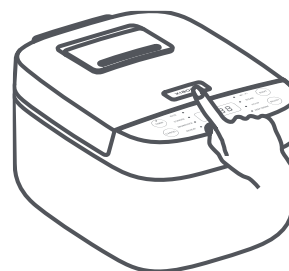
Poznámka: Ak nie je pripojený k sieti Wi-Fi, kontrolka bude blikat' na oranžovo. Ak sa ryžovar do 3 minút nepripojí k sieti Wi-Fi, oranžová kontrolka sa vypne.

Príprava

1. Otvorte veko

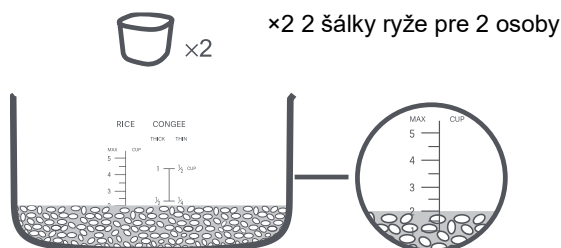
Stlačte tlačidlo na otvorenie veka a otvorte ho.

Poznámka: Keď potrebujete vybrať vnútorný hrniec, jemne zatlačte horné veko dozadu, aby sa úplne otvorilo. Pri vyberaní vnútorného hrnca sa vyhnite kontaktu s vnútorným vekom.



2. Pridajte ryžu a vodu

Ako príklad použite 2 šálky ryže, pridajte do hrnca 2 odmerky ryže a potom pridajte vodu po štvrtú rysku. Pri pridávaní vody neprekračujte rysku podľa príslušného počtu šálok ryže, aby ste zabránili pretečeniu ryžovaru alebo možnému skratu.



3. Ponuka nastavení

Zapnite ryžovar a stlačením tlačidla Výber prejdite na rôzne režimy prípravy vrátane ryže, hnedej ryže a ryžovej kaše. Napríklad stlačte tlačidlo Výber a prejdite na režim ryže.

4. Spustite prípravu

Stlačením tlačidla Štart spustíte režim varenia.

VAROVANIE: Režim ryže je určený len na varenie ryže. Varenie iných potravín v tomto režime môže spôsobiť popálenie alebo zhoršiť výkon výrobku.

Návod na obsluhu

Prepínanie režimov

Stlačením tlačidla Výber prejdite na požadovaný režim varenia. Pri každom stlačení tlačidla sa postupne prepne režim varenia: ryža, hnedá ryža, ryžová kaša, polievka, para, ohrev a udržiavanie teploty.

1. Ryža

Režim ryže je predvolený režim varenia. Stlačením tlačidla Štart môžete priamo začať variť ryžu.

Poznámka: Čas varenia v režime ryže je pevne stanovený na 1 hodinu.

2. Hnedá ryža

Stlačte tlačidlo Výber a prejdite na režim hnedej ryže. Potom stlačte tlačidlo Štart, a začnite variť.

Poznámka: Čas varenia v režime hnedej ryže je stanovený na 1 hodinu a 45 minút.

3. Congee

Stlačte tlačidlo Výber a prejdite na režim congee. Potom stlačte tlačidlo Štart, a začnite variť.

Poznámka: Predvolený čas varenia v režime congee je 1 hodina a 30 minút. Prejdite do aplikácie Mi Home/Xiaomi Home a nastavte požadovaný čas varenia.

4. Polievka

Stlačte tlačidlo Výber a prejdite do režimu polievky. Potom stlačte tlačidlo Štart, a začnite variť.

Poznámka: Predvolený čas varenia v režime polievky je 1 hodina a 30 minút. Prejdite do aplikácie Mi Home/Xiaomi Home a nastavte požadovaný čas varenia.

5. Para

Stlačte tlačidlo Výber a prejdite na režim pary. Potom stlačte tlačidlo Štart, a začnite variť.

Poznámka: Predvolený čas varenia v režime pary je 30 minút. Prejdite do aplikácie Mi Home/Xiaomi Home a nastavte požadovaný čas varenia.

6. Opätovný ohrev

Stlačte tlačidlo výberu a prejdite na režim ohrevu. Potom stlačte tlačidlo Štart, a začnite variť.

Poznámka: Predvolený čas varenia v režime ohrevu je 30 minút. Prejdite do aplikácie Mi Home/Xiaomi Home a nastavte požadovaný čas varenia.

7. Udržiavanie teploty

Po skončení varenia sa ryžovar automaticky prepne do režimu udržiavania teploty. Režim udržiavania teploty môžete zvoliť aj manuálne.

Poznámka: Predvolený čas udržiavania teploty je 4 hodiny v režime ryže alebo hnedej ryže a 12 hodín v ostatných režimoch. Digitálny displej LED odpočítava čas udržiavania teploty. Po 12 hodinách ryžovar automaticky prestane udržiavať teplotu a prepne sa do pohotovostného režimu.

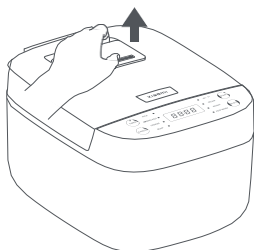
Režim plánovania

Po výbere režimu varenia (napr. ryža) stlačte tlačidlo časovača, aby ste nastavili čas od teraz do ukončenia varenia. Ak si napríklad chcete vychutnať jedlo za 10 hodín, nastavte časovač na hodnotu 10: 00 (čo znamená 10 hodín 0 minút).

Poznámka: Čas nastavenia v časovači sa pohybuje od 15 minút do 24 hodín (čas varenia sa neráta). Pri každom stlačení tlačidla časovača sa čas predĺži o 15 minút. Ak stlačíte a podržíte tlačidlo časovača, čas sa bude rýchlo zvyšovať po 30 minútach. Stlačením tlačidla Štart spustíte režim plánovania. Prejdite do aplikácie Mi Home/Xiaomi Home a nastavte požadovaný čas.

Starostlivosť a údržba

1. Rozobratie

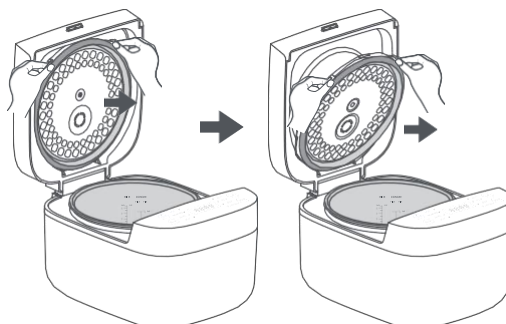


- a. Opatrne nahmatajte parný ventil a vyberte ho.

Poznámka: Po každom použití vyčistite vnútorné veko a parný ventil.



- b. Jemne vytlačte vnútorný kryt parného ventilu (ako je znázornené na obrázku) a vyberte ho.

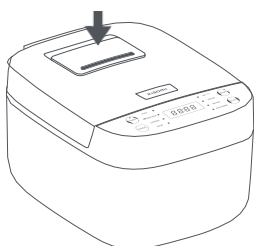


- c. Vnútorné veko chytíte oboma rukami a ťahajte ho k sebe, potom ho odoberte.

2. Montáž

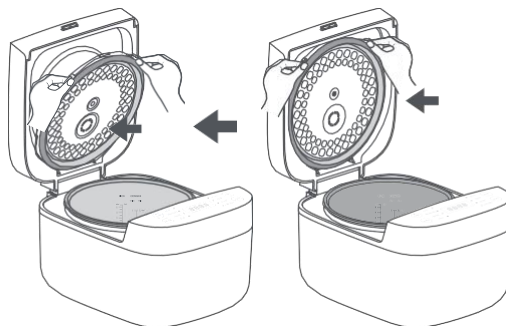


- a. Vnútorný kryt zarovnajete a zatlačte na parný ventil a spojte dokopy.



- b. Vyrovnajte otvor na parný ventil s otvorom na odvod pary a nasadte parný ventil.

Poznámka: Parný ventil musí byť nainštalovaný správne, inak môže spôsobiť popáleniny alebo zhoršiť výkon výrobku.



- c. Zarovnajete vnútorné veko so západkou a jemne vnútorné veko zatlačte. Keď začujete cvaknutie, znamená to, že zámok pevne drží. Poznámka: Vnútorné veko musí byť vložené, inak sa horné veko ryžovaru nedá zatvoriť.

Technické parametre

| | |
|---|---|
| Názov: Inteligentný multifunkčný ryžovar | Model: MFB120A-1 |
| Menovité napätie: 220 – 240 V~ | Menovitá frekvencia: 50 – 60 Hz |
| Menovitý príkon: 595 – 710 W | Kapacita ryže: 1 l |
| Materiál vnútorného hrnca: Hliníková zliatina | Kapacita vody: 3 l |
| Maximálny výstupný výkon Wi-Fi: < 20 dBm BT | Prevádzková frekvencia siete Wi-Fi: 2412 – 2472 MHz |
| Maximálny výstupný výkon: < 6,58 dBm | Prenosová frekvencia BT: 2402 – 2480 MHz |
| Bezdrôtové pripojenie: Wi-Fi IEEE 802.11b/g/n 2,4 GHz | Rozmery zariadenia: 325 × 244 × 202 mm |
| Kompatibilita: Android 8.0 a iOS 12.0 alebo vyššia verzia | |

Chybové kódy


| Kód | Popis chyby | Poznámky |
|------|---|---|
| E-09 | Horný snímač je poškodený (môže ísť aj o skrat a prerušený obvod). | Obráťte sa na tím popredajného servisu. |
| E-10 | Spodný snímač je poškodený (môže ísť aj o skrat a prerušený obvod). | Obráťte sa na tím popredajného servisu. |
| E-11 | Chyba komunikácie. | Obráťte sa na tím popredajného servisu. |


Riešenie porúch

| Problémy | Možné príčiny | Riešenia |
|---|--|---|
| Nedá sa zatvoriť horné veko. | Skontrolujte, či je vnútorné veko správne vložené. | Vnútorné veko vložte správne. |
| Ryža je napoly uvarená (nedovarená). | Pomer ryže a vody nemusí byť taký, ako sa vyžaduje (málo vody). Ryža sa nesmie dávkovať šálkami (nadmerné množstvo ryže). | Postupujte podľa pokynov uvedených v návode na obsluhu. |
| Prelieva sa pri varení ryže alebo ryžovej kaše. | Pri varení ryžovej kaše použijete nesprávny režim varenia. Ryža a voda nie sú v správnom pomere (nadmerné množstvo vody). Na vonkajšom dne vnútorného hrnca sa nachádzajú cudzie predmety. | Postupujte podľa pokynov uvedených v návode na obsluhu. Odstráňte cudzie predmety. |
| Počas varenia sa objavuje zápach. | Na parnom ventile alebo vnútornom veku sú zvyšky jedla alebo nahromadená voda. Pri prvom použití môžete pomocou parného režimu prevariť vodu 30 minút 2 – 3-krát, čím účinne odstránite zvláštny zápach. | Vyčistite parný ventil alebo vnútorné veko. Pri varení vody postupujte podľa pokynov. |
| Ryža na dne je spálená. | Ryža nebola dôkladne | Ryžovar poriadne vyčistite. |

| | | |
|---|---|--|
| | vyčistená. Na vonkajšom dne vnútorného hrnca sa nachádzajú cudzie predmety. | Odstráňte cudzie predmety. |
| Ryža sa v režime udržiavania teploty vysuší alebo má zvláštny zápach. | Čas udržiavania teploty je dlhší ako 12 hodín. Na vonkajšom dne vnútorného hrnca sa nachádzajú cudzie predmety. | Čas udržiavania teploty by nemal presiahnuť 12 hodín. Odstráňte cudzie predmety. |
| Nedá sa pripojiť k sieti Wi-Fi.. | Aplikácia Mi Home/Xiaomi Home nemá najnovšiu verziu. Slabý signál Wi-Fi v okolí ryžovaru. | Aktualizujte aplikáciu Mi Home/Xiaomi Home na najnovšiu verziu. Presuňte ryžovar na miesto so silným signálom. |
| Nie je možné aktualizovať firmvér. | Nie je možné aktualizovať firmvér počas procesu varenia. Sieť Wi-Fi nie je pripojená. | Aktualizujte firmvér v pohotovostnom režime. Uistite sa, že máte dostatočné pripojenie k sieti Wi-Fi. |

Poznámka: Ak problém nemožno odstrániť, obráťte sa na oddelenie popredajných služieb.

 Spoločnosť Chunmi Technology (Shanghai) Co., Ltd. týmto vyhlasuje, že inteligentný multifunkčný ryžovar typu MFB120A-1 je v súlade s požiadavkami smernice Európskeho parlamentu a Rady 2014/53/EÚ. Úplné znenie vyhlásenia o zhode EÚ je k dispozícii na nasledujúcej internetovej adrese: <http://www.mi.com/global/service/support/declaration.html>. Podrobnejší elektronický návod na obsluhu nájdete na stránke www.mi.com/global/service/userguide.

 Všetky výrobky označené týmto symbolom patria medzi odpad z elektrických a elektronických zariadení (OEEZ podľa smernice Európskeho parlamentu a Rady 2012/19/EU) a nemali by sa likvidovať spolu s netriedeným komunálnym odpadom. Namiesto toho by ste mali v záujme ochrany ľudského zdravia a životného prostredia odovzdať odpad zo svojho zariadenia na zbernom mieste určenom na recykláciu odpadu z elektrických a elektronických zariadení zriadenom vládnymi alebo miestnymi orgánmi. Správna likvidácia a recyklácia pomôžu predchádzať potenciálnym negatívnym dôsledkom na životné prostredie a na ľudské zdravie. Viac informácií o danom mieste, ako aj o podmienkach takýchto zberných miest, získate u predajcu alebo u miestnych úradov.

Vyrobené pre: Xiaomi Communications Co., Ltd.
Výrobca: Chunmi Technology (Shanghai) Co., Ltd. (spoločnosť Mi Ecosystem)
Adresa: Building 11, 1333 Jiangnan Avenue, Changxing Science and Technology Park, Lingang, Šanghaj, Čína
Vyrobené v Číne
Ďalšie informácie získate na stránke www.mi.com
Verzia návodu na obsluhu: V1.0

Dovozca:
Mystical, a.s.
Tomášikova 50/B 831 04 Bratislava, ICO 36280518